

特色小镇提前布局 和平玫瑰全国绽放

开启政企合作新模式,成为招商引资新抓手

从2015年就开始探索并积极推进特色小镇建设,到丽江九色玫瑰特色小镇、西吉长征胜利会师和平玫瑰特色小镇以及江阴和平玫瑰特色小镇等样板性特色小镇在全国的开花结果,再到先行尝试、积极参与由国家发改委、中国企联等单位实施的特色小镇“千企千镇工程”,《中国企业报》集团等单位发起的和平玫瑰特色小镇建设工程正在利用自身的优势与资源,开创出特色小镇的政府合作模式、企业合作模式,强力推动、引领我国的小镇建设。

开启政府合作、企业合作多个新模式

早在2015年,《中国企业报》集团就开始探索并积极推进特色小镇等新型城镇化建设。

除了与“一带一路”、西部扶贫相结合的西吉长征胜利会师和平玫瑰特色小镇、丽江九色玫瑰特色小镇,《中国企业报》集团先后开创了江阴和平玫瑰特色小镇的政府合作模式、湖南长沙特色小镇的企业合作模式。在湖南长沙,通过共同成立中国企业园区国际合作联盟湖南区域运营中心,正在与当地基建公司、当地政府共同合作发起、推进当地特色小镇的选址、建设。在陕西汉中,与国家级开发区合作模式的特色小镇也正在探索之中。

截至目前,《中国企业报》集团“双十双百”工程推动、参与的特色小镇还有:广州观音山和平玫瑰特色小镇、重庆巴南区林海和平玫瑰特色小镇、广西河池珍珠岩和平玫瑰特色小镇、安徽蚌埠和平玫瑰生态小镇、宁夏和平玫瑰青铜镇影视基地等。

和平玫瑰特色小镇成为招商引资新抓手

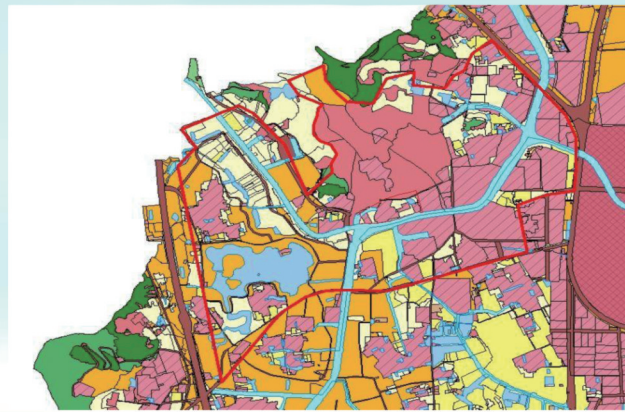
和平玫瑰特色小镇是面向未来的生产、生活、生态的“三生”空间,目的是实现产业、文化、旅游、生态、社区功能的“多业叠加”。和平玫瑰特色小镇与一般园区建设的最大不同在于,这个项目从规划到融资、产业招商、开发建设和运营管理,完全是一盘棋布局、一体化运作。“五位一体”的项目运作,跳出了传统的园区思维,为项目的成功提供了可靠的保障。

《中国企业报》集团利用自身全球化、全产业链、全媒体的产业发展平台,以规划设计、融资投资、产业招商、建设、运营五位一体的方式,打造生产、生活、生态“三生”融合的宜业、宜居、宜游的产业小镇。

(范颖华)



江阴和平玫瑰特色小镇项目用地规划图



允许建设区: 3022亩
有条件建设区: 805.6亩
限制建设区: 2615.8亩
合计: 6443亩



▲2016年9月23日,在第十三届中国企业发展论坛“国民共进、央地共赢”(江阴)座谈会上,江阴和平玫瑰特色小镇项目正式签约。上图为江阴市政府对外公示的和平玫瑰特色小镇项目用地规划示意图。

►2016年11月18日,在首届中国企业扶贫(西吉)峰会上,西吉中国将军纪念馆和长征胜利会师和平玫瑰小镇建设工程启动。



大事记

2016年10月1日,云南丽江九色玫瑰小镇正式开园,通过推广丽江玫瑰小镇的业态创新成功经验,以玫瑰为载体建设特色小镇,是依托相关的原有园区产业和乡村自然与文化资源做“加法”,是集玫瑰种植、食品生物加工、文旅创意、科技创新、健康养老等多产业为一体的“业态叠加”。

为推进江阴和平玫瑰特色小镇建设,经《中国企业报》集团和江阴市政府有关部门的多轮磋商,2017年1月13日,中企和平咨询有限公司与江苏绿城旅游文化产业发展有限公司分别作为双方代表,在北京签署成立中企和平玫瑰文旅健康(江阴)有限公司。

江阴和平玫瑰特色小镇也开启了特色小镇建设的政府合作模式。双方通过建设多业叠加的“中企和平玫瑰(江阴)特色小镇”产业综合体,将促进江阴市区域经济与央企、中央媒体互动发展,形成共赢局面。