



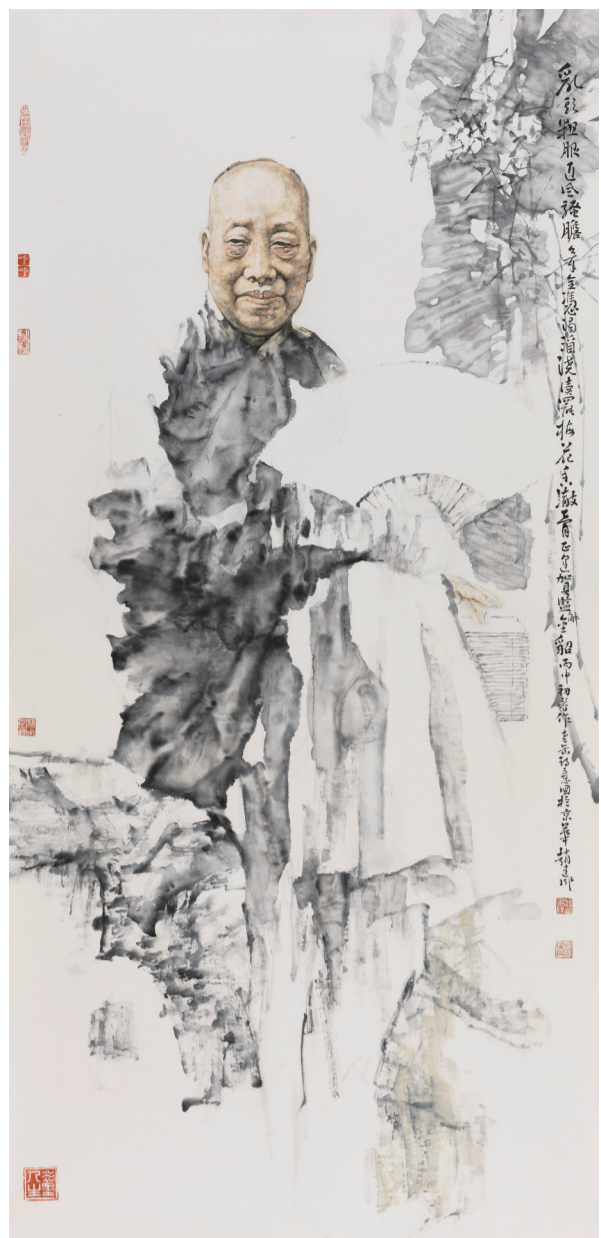
《先贤录——林语堂》260cm x 126cm 2016年



《先贤录——康有为》260cm x 126cm 2007年



《先贤录——黄宾虹》260cm x 126cm 2014年



《先贤录——吴昌硕》260cm x 126cm 2016年

# 赵建成水墨人物画

**赵建成** 1949年生。现任中国艺术研究院艺术创作指导委员会副主任,中国艺术研究院中国画艺术委员会主任,创作部主任,博士生导师,中国美术家协会中国画艺委员会委员,中国国家画院研究员,中国画学会理事,北京市文史馆馆员,中华文化发展促进会理事,文化部高级职称评委,国家一级美术师,享受国务院政府特殊津贴专家。

其作品在第六届全国美展获铜奖,第七届获铜奖,第八届获最高奖,第九届获铜奖,第十届获银奖,连续五届在全国美展获奖。有多幅作品被中国美术馆、国家博物馆、上海美术馆、台湾省立美术馆等国家重要机构收藏。作品在《美术》、《中国书画》、《国家重大历史题材美术创作工程作品集》、《全国美展获奖作品集》、《百年中国画作品集》等多种国家级专业刊物及大型画册中发表。

## 名家点评



**邵大箴(中央美术学院美术史系教授):**

赵建成是一位有社会责任感和历史使命感的艺术家,创作态度十分严肃认真。在《先贤录》系列中,他在水墨的自由挥洒与色彩、肌理的交响中,驰骋自己的才赋,表达对社会、人生和艺术的态度,抒发自己内心的感情。与传统人物画相比较,赵建成的人物画不以笔线造型见长,但并非不重视线的作用。在《国共合作1924·广州》的群像中,他在线的运用上匠心独运,一条条变化有致的垂直线,不仅加强了画面的整体感,而且恰当地表达了国共要人们的团结气氛。在表现我国近现代书画大师形象《先贤录》的系列中,康有为、蔡元培、弘一法师、齐白石、黄宾虹、张大千等人物,有坐有立,动作、神情各异,作者重点刻画最能体现人物性格特征的部分,布局中充分发挥留白的作用,虚实巧妙转换,线与块面融为一体,墨与色相互辉映,自有耐人寻思的趣味。

——《融通中西,创建新风》

**刘曦林(中国美术馆研究员、教授):**

赵建成清醒地意识到历史画是“用艺术为历史留下视觉的记忆,而非借助历史题材表达自我观念的一般意义上的绘画创作”。本着这种对历史负责的态度,他将精神投入到历史的语境之中,寻求着这个时代的表情和这个事件特有的氛围,更多地着意于人物坚毅、凝重心态的刻画,在纵线横皱中强化造型的雕塑感,在温润的枯笔湿染中营造“合作”的秩序感,却没有像前述单个人物的肖像那样,汪洋恣肆地挥洒业已成熟的自家笔墨。

——《人物画的笔墨交响》

**王鲁湘(清华大学美术学院教授、博导):**

建成兄是写实水墨人物画的佼佼者。其画风兼综南北。既有北派写实水墨人物画的扎实造型与素描功底,亦有南派写实人物画的笔墨意趣与写意精神。近年来,建成兄重新发现民国,于这一短暂而特殊的历史区间,爬剔钩陈历史人物,以“一切历史都是当代史”的史家心眼,与作古不远的先贤瞳目相视,惺惺相惜。那些憔悴的身影,坚毅的神情,如炬的目光,穿越时空而来,借建成兄的如椽画笔,重回21世纪的中国。因为有这样的人物在,民国不再沉寂;亦因为有这样的人物在,中华民族的脊梁和良知亦不磨灭,而建成兄的心灵也不再孤单落寞。有斯人,遂有民国;有斯人,遂有楷模。微斯人,吾谁与归?以民国人物之酒杯,浇今人胸中之块垒,岂非真有“后不见来者”之怆然涕下乎?

**高辉(《美术》杂志社主编):**

就素描造型与水墨写意相结合的艺术语言而言,他不是平均将两者结合起来,而是探索写意水墨对于形象塑造的真实程度。他不回避素描造型,甚至于将长久以来中国画家回避的光影素描有机地转化为用笔与用墨。在某种意义上,他在写实人物画方面所显示出的鲜明个性,也便体现在他如何直接地将光影与结构富有意味地转化为中国画的笔墨。他追求艺术中的一种理性精神,画面由此而显得简洁纯净、高贵静穆。

——《新时期水墨写意人物写实高度的一种标志》



《先贤录——弘一法师》260cm x 126cm 2016年



《古韵常在静中生》137cm x 68cm 2013年



《芳草留人宜自闲》137cm x 68cm 2014年