

# 闽东电网新跨越 服务海西新发展

张婧婧 本报记者 高建生

日前,宁德 220 千伏新厝变电站成功启动运行,这是宁德供电公司 2014 年新投运的第 8 个变电站,标志着宁德电网建设又一阶段性的胜利。

## 形成二环路用电格局

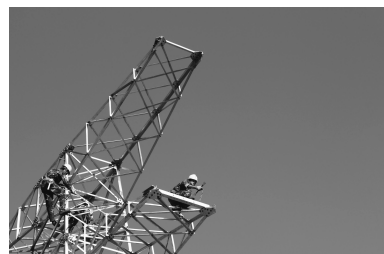
2014 年 12 月 24 日,在寿宁县清源乡柳城变电站的施工现场,三十几个电力工人冒雨施工,而在同一天,全市 2000 多名电力一线员工奋战在 60 多个项目工地的第一线。据了解,今年以来,国网宁德供电公司落实“五统一”机制,加速电网建设,成功新增 4 个 220 千伏变电站,5 个 110 千伏变电站形成二环路用电格局。企业生产轮流用电的情况也将成为历史。

4 个新增的 20 万伏变电站分别为 220 千伏柳城(宁德柘荣)、梨村(宁德福安)、新厝(宁德蕉城)、黄眉山(宁德寿宁)。“从宁德市设计电力局开始至 2103 年才只有 8 个 20 万伏变电站,2014 年一口气新增 4 个,这力度是前所未有的。通过 2014 年的建设,宁德市就形成了二环路的用电格局。就好比大城市的环路主干道,原来只有一环,用电压力大、风险高。现在如果一环出现问题,可以有二环使用,保障了宁德市居民的生产生活。”国网宁德供电公司主任余根祥介绍说。

国网宁德供电公司始终坚持把建设坚强智能电网、提供安全可靠供电,推动电网建设与地方经济协调发展作为“人民满意”的出发点和落脚点,不断加大电网建设投入,确保主干电网结构合理、配电网优化,供电质量安全可靠,为经济社会发展输送源源不断的绿色能源。

## 多工种滚动式抢工期

为了早日实现宁德主干电网行程 220 千伏的二路环网的飞越,构筑



加快电网建设步伐



▲ 宁德公司大力推进电网建设。

▶ 提前规划宁德电网,服务地方经济发展。

雷美容 / 摄

坚强的电网高速通道,电力建设员工日夜不停地奋战在各条配套工程战线上。

“我们天一亮就出工,没到天黑不收工,为的是要把前期因青赔等客观原因耽误的工期给抢回来,同志们都笑称这是‘鸡叫就开工,鬼叫才收工’。”宁德公司建设部副主任刘毅说,“为了能够按期完成各项工程,我们打破常规建设,采用增加人员、增加设备、使用新工艺等手段,3—4 天立一基塔,5—6 天架一档线,多工种滚动式进行以加快建设速度。”

据了解,2014 年宁德市电网建设全年项目投资 17.28 亿元,是 2009 年投资额度的 4 倍多,其中输变电项目达 84 个。面对如此繁重的建设任务,各级领导高度重视电网建设工作,3 月份福建省电力公司和宁德市政府举行了年度电网建设高层会谈,议定了全年电网建设目标任务,并以责任状形式下发各属地政府包干执行。每月建设部会同电网建设领导小组办公室编制电网建设通报,送各级政府党政一把手,电网建设外围工作

由政府主导这一模式已在宁德各地深入推进,并有效地解决了施工受阻难题。

## 实现电网建设模式创新

为了进一步完善管理并实现制度创新,宁德供电公司建立“统一青赔争地模式、统一政府机构支撑、统一赔偿补偿标准、统一对接责任机制、统一督察考核管理”的五统一机制。该机制的建立实施,有力促使政府从电网建设的配角转换成“主角”,形成了“政府主导、政企联动、责任共担、多方共赢”的电网建设模式。有了制度建设的保障,电网建设的有力推进更离不开建设者们“千山万水、千难万险、千言万语”的“三千精神”。建设部 13 个人都以兄弟相称,每天不是在工地就是在办公室。“我们部门有个泉州小伙子,刚结婚,老婆孩子都在泉州,都是一个半月才回去一次。”余根祥说。

由于选址一般都在比较偏远的地方,加上宁德山多雨季多,施工难

度非常大。最远的施工现场要步行 4 个小时翻山越岭才能到达。工人们很多自带干粮,吃住都在工地现场,每天工作十几个小时。

“2014 年年初,在柘荣,每天都是零下,到处结冰,工人们也是没日没夜地干,那么个大冷天,很多人的衣服都是被汗水浸透了,没时间换,就那样冷地贴在身上。”在施工现场,负责人李扬森说。

二环路的成功建成,对宁德市居民、企业用工将发挥非常积极的作用。“2014 年经济运行平稳增长,电力有力保障功不可没,应予以表扬。”辛勤的努力换来了宁德市委书记廖小军、市长陈军等市委、市政府领导的赞许和认可。

截至目前,完成新开工项目 35 项,完成投产项目 54 项。开工完成时序进度 100%。投产铁湖、大甲、城北变等 110 千伏变电站 8 座,新增主变容量 88 万千伏安;投产宁德到梨村、桐城至柳城等 220 千伏线路 5 条,110 千伏及以下线路 6 条,新增线路长度 100 余公里。

# 华能集团打造煤电烟气超低排放技术山东样本

本报记者 万斯琴

为主动应对山东地区环境的变化,华能集团率先在华能山东公司实施投入煤电烟气超低排放技术,多措并举推进煤电机组的清洁发展。

近日,《中国企业报》记者在采访中得知,华能山东公司所属的白杨河电厂 6 号机组、黄台电厂 9 号机组先后通过了山东省环境监测中心站的超低排放监测,监测结果表明,两台机组氮氧化物、二氧化硫、烟尘排放指标均优于清洁发电的天然气燃气轮机排放标准,尤其是对 PM2.5 影响很大的烟尘,实现了近零排放,达到了国内领先水平。

由此,华能集团已成功打造出了煤电烟气超低排放技术山东样本。

何为超低排放呢?是指通过高污染物高效协同控制技术,使燃煤机组的大气主要污染物排放标准达到天然气燃气机组的排放标准。

以作为山东省示范工程的白杨河电厂 6 号机组为例,其于 2014 年 7 月 27 日完成 168 小时超低排放试运行,并通过了山东省环境监测中心站监测,在机组发电负荷 100%,锅炉负荷均 93.1%,入炉煤硫分 1.5%左右的工况下,基准氧含量 6%的条件下,氮氧化物排放平均浓度 36 mg/m<sup>3</sup>,二氧化硫平均排放浓度 12 mg/m<sup>3</sup>,烟尘平均排放浓度 0.4 mg/m<sup>3</sup>,成为山东省首台达到燃气机排放标准的机组。

燃煤机组超低排放示范项目的成功,充分证明了该技术的可行性,减排效果也非常显著。但不容忽视的是,其背后伴随着高昂的技改成本。

业界专家指出,由于超低排放工程环保设备改造难度大、时间长、投资过高,并且供电单位成本增加较多,几乎挤占了发电企业目前薄弱的盈利空间,导致目前推广压力较大。

“虽然对煤电行业烟气高效治理具有较强的引领效应,需要政府部门能够尽早实施政策引导和扶持。”华能山东公司总经理王文宗呼吁道,“希望加强典型引领,给予试点企业一定的环保技改资金补助,减轻企业投资成本压力;尽快配套出台烟气超低排放环保电价和热价的补贴政策,弥补发电企业由此增加的成本;经信委和电网在分配政府电量计划和日电量曲线时,应当优先满足超低排放机组发电,从而实现节能减排效果最大化。”

## 深化国企改革年底收官之作

# 安徽省成立 交通控股集团有限公司

本报记者 张晓梅

2014 年 12 月 25 日,由安徽省高速集团和安徽省交通投资集团重组设立的安徽省交通控股集团有限公司正式揭牌成立,安徽省副省长杨振超出席新闻发布会并讲话。

近年来,安徽省先后组织实施 16 户省属企业之间兼并重组,做强了一批主导产业龙头企业。安徽省高速公路集团公司和安徽省交通投资集团公司是安徽省重要骨干企业,承担着该省绝大部分高速公路的投资建设和运营任务,第一主业相同,管理模式相近。两户企业合并重组,是该省贯彻党的十八大和十八届三中全会、四中全会精神,适应安徽省高速公路基础设施建设和新形势新任务要求,进一步深化国企改革,做大做强交通基础设施资本投资运营平台,打造安徽国企升级版的重要举措。

杨振超在成立新闻发布会上强调,公司广大干部职工要充分重视合并重组的重要意义,迅速将思想和行动统一到安徽省委、省政府的决策部署上来,坚持依法依规操作,加快业务、资产、文化的整合融合。要坚持改革重组和生产经营两手抓、两不误、两促进,确保各项工作平稳有序。要明确发展定位,加强战略管理,规范母子公司管理体制,着力打造充满活力、富有效率、拥有核心竞争力的交通投资大企业,为全省经济社会发展做出新的贡献。

## 看福建



### 安溪县供电公司:行风评议工作再创佳绩

在 2014 年度安溪县政府民主评议政风行风测评中,国网福建安溪供电公司名列全县第二名,这是该公司狠抓行风建设,重培训强素质,抓服务树形象取得的喜人成果。近年来,安溪供电公司行风建设工作以基层站所选题评议活动为载体,以提高供电服务满意度为根本目的,不断总结行风建设成效,持续推进行风建设各项工作的开展,使得行风评议工作不断上新台阶。

(张玲 胡学明 高建生)

### 石狮市供电公司:不停电作业填补国家空白

日前,国网福建石狮市供电公司成功实施对 10 千伏北环 I 回 #2 环网柜分段电缆的旁路带电作业检修。整个过程历时 4 个多小时,均采用带电作业,未对周边用户产生停电影响,若采用传统停电检修的方式,至少需停电 6 个小时。此举填补了全国县级市电网 10 千伏电缆不停电作业领域的空白,也是全国首例负载超 200 安的旁路带电作业,同时,还意味着今后电力检修,居民家中有望实现不停电。

(洪莹莹 高建生)

### 永春县供电公司:开展年末五项攻坚行动

日前,国网永春县供电公司开展“保安全 转作风 提业绩”年末攻坚行动。为全面提升绩效指标和同业对标指标,提升管理基础争创工作业绩,该公司积极制定周密攻坚方案,出台绩效指标提升、安全生产管理、工程项目推进、文明考考办公、加强基础作风等五项行动目标,并成立督查小组督查落实情况,严格执行考核,通过以问题为导向,查找管理短板,夯实管理基础,实现各项基础管理工作的全面有效提升。

(刘文宏 高建生)

# 诚信创新永恒 精品人品同在

## ——记中铁十六局集团北京轨道交通建设有限公司副总经理赵守宪

苏民

自 1997 年加入中铁十六局以来,赵守宪从施工一线基层做起,历任技术科长、保障部长、副总工程师、副经理、党工委书记、项目经理等职务,先后参加了秦沈客运专线 28 标六工区、深圳地铁一号线 7 标、深圳地铁一号线 25 标、深圳地铁一号线续建 2 标、深圳市儿童医院改扩建工程一期等国家重点项目建设,并在深圳地铁一号线续建 2 标项目、深圳市儿童医院改扩建工程一期项目担任项目经理。

深圳地铁一号线续建 2 标位于深圳市南山区。他担任深圳地铁一号线续建 2 标地铁工程项目的经理时,上场伊始积极跟设计院取得联系,在取得勘探资料的基础上进行详细验证,并进行了地质的颗粒分析,在对地质充分掌握的前提下进行方案优化,改车站的第四混凝土支撑为钢支撑,加大连续墙的插入比,既节省了工期,又增加收益,加大盾构机始发、接收和联络通道的加固范围,

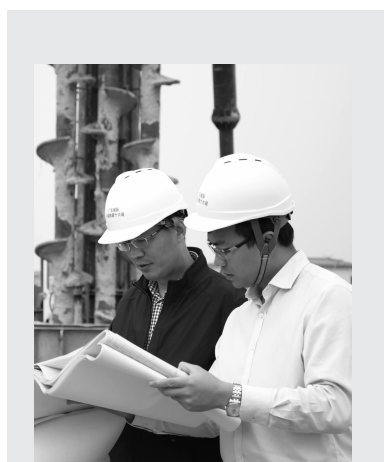
降低了施工风险。该项目在连续三次在深圳地铁公司组织的安全质量文明检查中被评为安全生产、质量、文明施工第一名。

深圳儿童医院改扩建工程地下室部分是深圳市儿童医院新建的综合楼的地下基坑施工,该工程对基坑变形要求高,对盾构通过区的底板减震、降噪、抗浮和变形要求严格,在该项目任项目经理时,他全面负责项目管理并始终坚持“诚信、创新永恒;精品、人品同在”的企业价值观,并采取分段、分层、敷膜、喷淋、优化配比等措施保证混凝土的施工质量。该工程已于 2011 年竣工,并被深圳建筑业协会评为 2012 年度“深圳市优质结构工程”。

赵守宪还是公司的盾构机专家、企业盾构施工的领军人。他是集团公司内部第一批接触盾构施工的人,2000 年他参建的深圳地铁一号线 7 标项目是集团公司乃至股份公司内部首次参与盾构施工,作为技术骨干他被派到德国海瑞克公司学习,期间他认真研究图纸,熟悉结构,掌握了盾

构机的工作原理和盾构施工流程,回国后他深入一线结合该项目施工实际,认真钻研,在施工现场布置、施工设备配置、周转物资的设计加工和施工方案等方面反复论证,与德国专家一起日夜研究盾构机的拼装、调试等工作,克服重重困难确保了盾构机一次性成功始发。该项目也获得了深圳地铁公司颁发的“2002 年上半年劳动竞赛先进单位”奖牌,被地铁公司授予“安全生产文明施工优胜”奖牌,深圳工程施工安全监督检查总站授予“文明工地”奖牌,深圳市建筑业协会颁发的“双优工地”奖牌。他组织编写了《盾构及配套设备管理规定》、《周转材料管理规定》等盾构及配套设备的管理制度制定,提升了公司盾构管理水平,逐步实现了盾构施工管理规范化 and 标准化。

2014 年 11 月,公司中标合同投资 18.5 亿元的穗莞深城际轨道交通 SZH-9 标,赵守宪又被委以重任担任该项目的经理,该项目工程投资大、规模大、线路长,设计标准高、工艺复杂、工序种类多,综合环境复杂、工



副总经理赵守宪(左)

## 【档案】

赵守宪,男,1972 年 3 月出生,中共党员。

1997 年 7 月毕业于长沙铁道学院机械专业,本科,高级工程师,国家注册一级建造师。现任中铁十六局集团北京轨道交通建设有限公司副总经理、物资设备总管理师。

程实施制约因素多、施工风险点多,环保水保要求高。赵守宪将凭借其多年的施工经验、丰富的管理水平带领他的团队敢于开拓、勇于进取,再谱华章。